
Consideracions sobre l'inventari de les peces i escultures reposades en els recintes de l'Església Catòlica després de la guerra civil i els seus autors (bilingüe), amb apèndix documental

Autor: Ccs. Promoció Cultural
Aprovació: Ple, 29 d'abril 2022

ANTECEDENTS

Àmpliament coneguda és la preocupació del CVC des de la seua creació i l'interès prestat al patrimoni cultural valencià de titularitat eclesiàstica.

N'hi ha prou amb referir-se als molts informes que s'han realitzat des de 1990, relatius a esglésies, monestirs i convents, i especialment els elaborats en 2003 "*Consideracions sobre la situació del patrimoni cultural valencià de titularitat eclesiàstica*", en 2006 "*Addenda a l'Informe sobre el patrimoni de titularitat eclesiàstica*", i en 2012 "*Informe sobre el patrimoni cultural valencià de titularitat eclesiàstica*".

L'objecte d'aquestes consideracions se centra en les peces d'imatgeria religiosa reposades en els recintes de l'església catòlica, en la Diòcesi de València, després de la guerra civil i en els seus autors.

La mirada es dirigeix al període immediatament posterior a la guerra civil espanyola i s'allarga fins a mitjan anys 60 del passat segle. Un període que va des del final de la Guerra Civil en 1939 fins a 1965, moment en el qual encara s'està desenvolupant el Concili Vaticà II, que modernitza l'església, proposant una actualització que passava per revisar el fons i la forma de totes les seues activitats.

Per a l'elaboració d'aquestes consideracions s'han tingut en compte diversos treballs de recerca. Principalment la investigació realitzada per Enrique Tamarit per a la realització de la Tesi Doctoral "*Elements plàstics socioeconòmics i ideològics en la imatgeria religiosa de la ciutat de València 1939-1965*", presentada en el Departament d'Escultura de la UPV en 1988, i el CD¹ editat per l'Arxidiòcesi de València (2000), que recull l'estudi de catalogació i posterior informatització de la documentació escrita i gràfica pertanyent als fons de l'Arxiu Metropolità

¹ CD interactiu editat per l'Arxiu Metropolità de l'Arquebisbat de València, 2000. Han intervingut en les successives fases del projecte preparant el catalogue d'Art Sacre d'aquest Arxiu Metropolità de València, com a col·laboradors: Rvdo. Juan Luis Corbin Ferrer, director de l'arxiu. Rnd. Don Ramon Fita Revert, adjunt a la direcció de l'Arxiu. Germana Maria Pilar Corbín Ferrer, Religiosa Carmelita de la caritat. D^a Josefina Corbín Ferrer. Don Antonio Bonet salamanca. Don Vicente Rodilla Garrido.

de l'Arquebisbat de València en la seua secció d'Art Sacre i que abasta el període comprés entre 1939 i 1964.

Així com nombrosos treballs de recerca i articles especialitzats que apareixen recollits en la bibliografia.

MOTIVACIÓ

La reposició d'imatges es va resoldre de manera singularíssima en la Diòcesi de València, creant una situació que no es va donar, amb característiques similars, en cap altra part de l'estat espanyol.

En la resta de les diòcesis espanyoles, la imperiosa necessitat de reposar les imatges desaparegudes durant la contesa, es va resoldre acudint a tallers d'imatgeria religiosa, molts d'ells dedicats a la fabricació en sèrie d'imatges, com el situat a Olot², en els quals, en general, es resolien els encàrrecs atesa la iconografia més clàssica i ajustant-se als cànons establits en el s.XVIII.

En el cas de la Diòcesi de València, aquesta reposició, com hem dit, es resol de manera molt singular. La reparació i construcció de temples va estar a cura d'una Junta Diocesana constituïda el 30 de juny de 1939. Des de l'Arquebisbat de València es va crear La Junta Diocesana d'Art Sacre, que va actuar entre 1939 i 1965.

"Si la Junta de reparació de temples es mostrava certament rigorosa en les disposicions que havien de seguir-se en la reconstrucció arquitectònica. En el que feia referència a l'altar major, els ornaments i escultura d'imatges i mobiliari, les normes es feien estrictes.

(...)

En el que feia referència específicament a la construcció d'imatges, el regulat per les disposicions de la Junta de reparació i construcció de temples era especialment sever. Les 3 disposicions principals de les quals derivarien després les conclusions, a les quals haurien d'ajustar-se en endavant els rectors d'esglésies i els artistes. Aprovades per unanimitat en sessió del 10 d'agost de 1939, eren les següents:

- 1. En nom de l'art, cal entaular singular batalla contra les imatges de cartó pedra i altres materials d'imitació fets en sèrie.*
- 2. Prenguen-se mesures enèrgiques que detinguen l'afany d'omplir d'imatges les esglésies sense tindre en compte altres necessitats més preemptòries: Altar Sagrari, passos sagrats, ornaments, etcètera.*
- 3. Desautoritzar la pluralitat d'encàrrecs per a la mateixa Església i molta moderació en la inclusió en les imatges de joies, vestidures, etcètera"³.*

² A Olot existia una gran tradició de fabricació seriada d'imatgeria religiosa, que va proveir en gran manera la reposició d'imatges en la resta d'Espanya. (visitar: <https://museus.olot.cat/museu-dels-sants/>)

³ TAMARIT ORTEGA, Enrique. Elements plàstics socioeconòmics i ideològics en la imatgeria religiosa de la ciutat de València 1939-1965. Tesi Doctoral. Universitat Politècnica de València, 1988.

Atès que La Junta Diocesana es va crear amb la finalitat d'exercir un cert control en la restitució de les talles desaparegudes, les directrius marcades des de la Comissió van ser clares, com a pas previ a l'aprovació i realització de les obres, els artistes havien de presentar un esbós d'aquesta acompanyat del seu pressupost i una breu descripció tècnica, ja que no seria acceptada cap escultura que no fora tallada en fusta. D'aquesta manera es tancava el camí a la introducció d'imatges de fabricació seriada, com ja hem dit, i resoltes en materials artificials procedents sobretot de la factoria d'Olot (Girona) que serien ben acollides, no obstant això, en altres zones del país.

En aquesta Junta Diocesana d'Art Sacre, van figurar, entre altres destacades personalitats de l'entorn cultural, Don Felipe Maria Garin Ortiz de Taranco, Don Vicente Traver Tomas, Don Salvador Castellote Cubells, al costat dels escultors Don Jose Justo Villalba, Hervas Benet, Giner Canet i Don Vicente Rodilla Zanon.

L'estreta relació de la majoria dels membres de la Comissió Diocesana d'Art Sacre amb la Reial Acadèmia de Belles arts, L'Escola Superior de Sant Carles i l'Escola d'Arts i Oficis, va ser decisiva en la intenció d'encarregar als escultors valencians, molts d'ells eren o havien sigut professors en aqueixes institucions, la realització de les imatges. Això va suposar una excepció en el panorama nacional, perquè assegurava, en certa manera, la qualitat artística i material de les obres realitzades.

Assegurava, a més, que els tallers d'imatgeria romanien oberts, aportant una certa estabilitat econòmica a artistes i artesans i a les seues famílies.

I no hem d'oblidar que molts artistes, fotògrafs, dibuixants, pintors i escultors d'aquella època omplien la Presó Cel·lular de València. Escultors com Vicente Beltran Grimal, Rafael Bargues, Antonio Ballester Vilaseca, Francisco Badia Plasència, Francisco Carreño, Alfredo Toran i Gomis⁴, Garcia Yepes, Perez Contel, R. Roso, Bauset, Rafael Raga, Bluff, José Sabina, Alfredo Gómez Vidal. Manuel Silvestre, que van estar a la presó en finalitzar la guerra, van participar en el projecte.

Compta el mateix Ballester Vilaseca (Tónico Ballester), que la idea de posar en marxa el taller d'escultura a San Miguel i els Reis (que va ser la Presó Cel·lular de València), se li va ocórrer a ell, amb el propòsit de millorar les seues condicions a l'interior de la presó i la dels seus familiars fora. Li va proposar al capellà de la presó treballar en l'adorn de l'espai on oficiava la missa, "construir un bell altar i fer de l'espai en què oficiava les seues misses una catedral"⁵.

*Pag.99-101.

⁴ Tots dos afusellats a Paterna.

⁵ BALLESTER VILASECA, Antonio. Va testimoniar. València, capital de la República, *Ajuntament de València, 1985. PP. 116-118.

La idea va ser acceptada, i prompte es va muntar un autèntic taller gremial, agrupant-se els presos per afinitats, escultors, pintors, arquitectes, fusters...

En molts casos, la participació en aqueixes tasques va servir com a "redempció de pena"⁶ i una vegada fora de presó va suposar, la majoria de les vegades, el seu únic ingrés i un mitjà de manteniment per a ells i les seues famílies⁷.

Entre els quasi 1800 esbossos de prestigiosos escultors⁸, que es conserven en l'Arxiu Diocesà, trobem peces de Bayarri, Ballester, Benlliure, Esteve Edo, Alfonso Gabino, Enrique Gines, Jose Maria Hervás, Jose March, Ignacio Pinazo, Jose Maria Ponsoda, Genoll, Vicente Tamarit, Vicente Tena i molts més fins a arribar a 247 autors incloent els tallers d'imatgeria i les empreses dedicades a la comercialització d'imatges, com a Casa Bello.

La majoria de les obres aporten interessants esbossos en paper, realitzats en grafit, llapis vaig comptar i alguns en aquarel·la i pastís o tinta. Un número reduït d'ells no porta cap referència gràfica.

Tota aquesta informació està recollida en el recurs electrònic elaborat l'any 2000, que ha servit de referència fonamental per a l'elaboració d'aquestes consideracions. (*Veure apèndix documental*)

CONSIDERACIONS

Estant les peces perfectament documentades, es recomana donar major visibilitat a aqueixa informació, aconseguint situar en el lloc que mereixen tant les obres com els autors, ja que el període en el qual es realitzen les obres representa una època molt singular, que mitjana entre el final de la guerra civil, 1939 i 1964, moment en el qual encara s'està desenvolupant el Concili Vaticà II, que modernitza l'església⁹.

Les obres realitzades pels artistes en aqueix període, en la Diòcesi de València, constitueixen un patrimoni excepcional respecte de la resta d'Espanya, ja que s'assegurava la qualitat de les

⁶ La idea de la redempció de penes pel treball se li va ocórrer al jesuïta José Agustín Pérez del Polze en 1938, en plena guerra, i es va concretar el 7 d'octubre d'aqueix any amb el decret promulgat pel general Franco de constitució del Patronat Central de Redempció de Penes, en el qual es deia que la seua finalitat era «el millorament espiritual de les famílies dels presos i d'aquests mateixos».

⁷ "Les retribucions establides en 1937 eren: 2 pessetes per dia al pres (1,5 de manutenció i 0,5 de lliure disposició), 2 pessetes que s'entregaven a la seua dona en cas d'estar casat i 1 pesseta més per cada fill menor de 15 anys (o major d'aqueixa edat si estava incapacitat per al treball)". Rodríguez *Teijeiro, D., "El sistema franquista de Redempció de Penes pel Treball en la segona meitat dels anys quaranta: dels presos polítics als comuns" en Revista d'Història de les Presons *nº2, 2016 p. 190.

⁸ Per a informació sobre els escultors de l'època, consultar: TAMARIT ORTEGA, Enrique. Elements plàstics socioeconòmics i ideològics en la imatgeria religiosa de la ciutat de València 1939-1965. Tesi Doctoral. Universitat Politècnica de València, 1988. Aspecte de summe interès són la profusa documentació analitzada i la rigorosa catalogació de les imatges situades en els temples valencians detallant tant la seua datació com la seua autoria.

⁹ Va suposar importants canvis en la litúrgia i, en conseqüència, en l'ornamentació dels nous temples. A partir dels anys 60 entra en declivi la imatgeria tradicional i desapareixen la majoria dels tallers en valència.

obres i dels materials, i s'encarregava la seua factura a artistes consagrats, acadèmics, catedràtics i professors de Belles arts, posseïdors de reconeixements i medalles nacionals.

Molts dels artistes que van participar en el projecte, caminant el temps, van ser artífexs de la renovació artística valenciana i van influir de manera decisiva en la formació de futures generacions, com és el cas de Vicente Beltran, Tónico Ballester, Esteve Edo i altres.

La utilització de tota la documentació existent a fi de donar visibilitat a obres i artistes, relacionant-los entre si de manera directa i amb fàcil accés per al públic, serà de gran importància per a la difusió de la cultura i el patrimoni. Així s'ha demostrat en moltes localitats, en les quals, valent-se d'aquesta documentació, han elaborat documents monogràfics amb la informació de les imatges de les seues esglésies, ampliant-les amb textos i documents, generalment amb la participació d'experts, i il·lustrant-les amb fotografies de les peces en la seua ubicació dins dels temples¹⁰.

Este document s'enviarà al protocol habitual, a la Conselleria d'Educació i Cultura i a la Vicària Episcopal de Cultura i Relacions Institucionals de la Diòcesi de València.

¹⁰ Royo Martínez, José. Imatgeria religiosa de Alacuaès en la Postguerra. <http://docplayer.es/63239237-la-imaginaria-religiosa-de-alacuas-en-la-postguerra.html>
(1ª consulta 13 gener 2020)

CONSIDERACIONES SOBRE EL INVENTARIO DE LAS PIEZAS Y ESCULTURAS REPUESTAS EN LOS RECINTOS DE LA IGLESIA CATÓLICA DESPUES DE LA GUERRA CIVIL Y SUS AUTORES.

ANTECEDENTES

Sobradamente conocida es la preocupación del CVC desde su creación y el interés prestado al patrimonio cultural valenciano de titularidad eclesiástica.

Basta con referirse a los muchos informes que se han venido realizando desde 1990, relativos a iglesias, monasterios y conventos, y especialmente los elaborados en 2003 *Consideracions sobre la situació del patrimoni cultural valencià de titularitat eclesiàstica*, en 2006 Addenda a *l'Informe sobre el patrimoni de titularitat eclesiàstica*, y en 2012 *Informe sobre el patrimoni cultural valencià de titularitat eclesiàstica*.

El objeto de estas consideraciones se centra en las piezas de imaginería religiosa repuestas en los recintos de la iglesia católica, en la Diócesis de Valencia, después de la guerra civil y en sus autores.

La mirada se dirige al periodo inmediatamente posterior a la guerra civil española y se alarga hasta mediados de los años 60 del pasado siglo. Un periodo que va desde el final de la Guerra Civil en 1939 hasta 1965, momento en el que todavía se está desarrollando el Concilio Vaticano II, que modernizo la iglesia, proponiendo una actualización que pasaba por revisar el fondo y la forma de todas sus actividades.

Para la elaboración de estas consideraciones se han tenido en cuenta diversos trabajos de investigación. Principalmente la investigación realizada por Enrique Tamarit para la realización de la Tesis Doctoral "*Elementos plásticos socioeconómicos e ideológicos en la imaginería religiosa de la ciudad de Valencia 1939-1965*", presentada en el Departamento de Escultura de la UPV en 1988, y el CD¹¹ editado por la Archidiócesis de Valencia (2000), que recoge el estudio de catalogación y posterior informatización de la documentación escrita y gráfica perteneciente a los fondos del Archivo Metropolitano del Arzobispado de Valencia en su sección de Arte Sacro y que abarca el periodo comprendido entre 1939 y 1964.

Así como numerosos trabajos de investigación y artículos especializados que aparecen recogidos en la bibliografía.

¹¹ CD interactivo editado por el Archivo Metropolitano del Arzobispado de Valencia, 2000. Han intervenido en las sucesivas fases del proyecto preparando el catalogo de Arte Sacro de este Archivo Metropolitano de Valencia, como colaboradores: Rvdo, Juan Luis Corbin Ferrer, director del archivo. Rvdo. Don Ramon Fita Revert, adjunto a la dirección del Archivo. Hermana Maria Pilar Corbín Ferrer, Religiosa Carmelita de la caridad. D^a Josefina Corbín Ferrer. Don Antonio Bonet Salamanca. Don Vicente Rodilla Garrido.

MOTIVACIÓN

La reposición de imágenes se resolvió de manera singularísima en la Diócesis de Valencia, creando una situación que no se dio, con características similares, en ninguna otra parte del estado español.

En el resto de las diócesis españolas, la imperiosa necesidad de reponer las imágenes desaparecidas durante la contienda, se resolvió acudiendo a talleres de imaginería religiosa, muchos de ellos dedicados a la fabricación en serie de imágenes, como el situado en Olot¹², en los que, por lo general, se resolvían los encargos atendiendo a la iconografía más clásica y ajustándose a los cánones establecidos en el s.XVIII.

En el caso de la Diócesis de Valencia, esta reposición, como hemos dicho, se resuelve de manera muy singular. La reparación y construcción de templos estuvo al cuidado de una Junta Diocesana constituida el 30 de junio de 1939. Desde el Arzobispado de Valencia se creó La Junta Diocesana de Arte Sacro, que actuó entre 1939 y 1965.

*"Si la Junta de reparación de templos se mostraba ciertamente rigurosa en las disposiciones que debían seguirse en la reconstrucción arquitectónica. En lo que hacía referencia al altar mayor, los ornamentos y escultura de imágenes y mobiliario, las normas se hacían estrictas.
(...)*

En lo que hacía referencia específicamente a la construcción de imágenes, lo regulado por las disposiciones de la Junta de reparación y construcción de templos era especialmente severo. Las 3 disposiciones principales de las que derivarían después las conclusiones, a las que deberían ajustarse en lo sucesivo los rectores de iglesias y los artistas. Aprobadas por unanimidad en sesión del 10 de agosto de 1939, eran las siguientes:

- 1. En nombre del arte, hay que entablar singular batalla contra las imágenes de cartón piedra y demás materiales de imitación hechos en serie.*
- 2. Tómense medidas enérgicas que detengan el afán de llenar de imágenes las iglesias sin tener en cuenta otras necesidades más perentorias: Altar Sagrario, pasos sagrados, ornamentos, etcétera.*
- 3. Desautorizar la pluralidad de encargos para la misma Iglesia y mucha moderación en la inclusión en las imágenes de joyas, ropajes, etcétera".¹³*

Dado que La Junta Diocesana se creó con el fin de ejercer cierto control en la restitución de las tallas desaparecidas, las directrices marcadas desde la Comisión fueron claras, como paso previo a la aprobación y realización de las obras, los artistas debían presentar un boceto de esta acompañado de su presupuesto y una breve descripción técnica, ya que no sería aceptada

¹² En Olot existía una gran tradición de fabricación seriada de imaginería religiosa, que abasteció en gran medida la reposición de imágenes en el resto de España. (visitar: <https://museus.olot.cat/museu-dels-sants/>)

¹³ TAMARIT ORTEGA, Enrique. Elementos plásticos socioeconómicos e ideológicos en la imaginería religiosa de la ciudad de Valencia 1939-1965. Tesis Doctoral. Universidad Politécnica de Valencia, 1988. Pag.99-101.

ninguna escultura que no fuera tallada en madera. De este modo se cerraba el camino a la introducción de imágenes de fabricación seriada, como ya hemos dicho, y resueltas en materiales artificiales procedentes sobre todo de la factoría de Olot (Girona) que serían bien acogidas, sin embargo, en otras zonas del país.

En esta Junta Diocesana de Arte Sacro, figuraron, entre otras destacadas personalidades del entorno cultural, Don Felipe Maria Garin Ortiz de Taranco, Don Vicente Traver Tomas, Don Salvador Castellote Cubells, junto a los escultores Don Jose Justo Villalba, Hervás Benet, Giner Canet y Don Vicente Rodilla Zanon.

La estrecha relación de la mayoría de los miembros de la Comisión Diocesana de Arte Sacro con la Real Academia de Bellas Artes, La Escuela Superior de San Carlos y la Escuela de Artes y Oficios, fue decisiva en la intención de encargar a los escultores valencianos, muchos de ellos eran o habían sido profesores en esas instituciones, la realización de las imágenes. Esto supuso una excepción en el panorama nacional, pues aseguraba, en cierta medida, la calidad artística y material de las obras realizadas.

Aseguraba, además, que los talleres de imaginería permanecían abiertos, aportando cierta estabilidad económica a artistas y artesanos y a sus familias.

Y no hemos de olvidar que muchos artistas, fotógrafos, dibujantes, pintores y escultores de aquella época llenaban la Prisión Celular de Valencia. Escultores como Vicente Beltran Grimal, Rafael Bagues, Antonio Ballester Vilaseca, Francisco Badia Plasencia, Francisco Carreño, Alfredo Toran y Gomis¹⁴, Garcia Yepes, Perez Contel, R. Roso, Bauset, Rafael Raga, Bluff, José Sabina, Alfredo Gómez Vidal. Manuel Silvestre, que estuvieron en prisión al finalizar la guerra, participaron en el proyecto.

Cuenta el mismo Ballester Vilaseca (Tónico Ballester), que la idea de poner en marcha el taller de escultura en San Miguel i los Reyes (que fue la Prisión Celular de Valencia), se le ocurrió a él, con el propósito de mejorar sus condiciones en el interior de la prisión y la de sus familiares fuera. Le propuso al cura de la cárcel trabajar en el ornato del espacio donde oficiaba la misa, "*construir un hermoso altar y hacer del espacio en que oficiaba sus misas una catedral*".¹⁵

La idea fue aceptada, y pronto se montó un auténtico taller gremial, agrupándose los presos por afinidades, escultores, pintores, arquitectos, carpinteros...

¹⁴ Ambos fusilados en Paterna

¹⁵ BALLESTER VILASECA, Antonio. *Testimonió*. Valencia, capital de la República, Ajuntament de Valencia, 1985. PP. 116-118.

En muchos casos, la participación en esas tareas sirvió como “redención de pena”¹⁶ y una vez fuera de prisión supuso, la mayoría de las veces, su único ingreso y un medio de sustento para ellos y sus familias¹⁷.

Entre los casi 1800 bocetos de prestigiosos escultores¹⁸, que se conservan en el Archivo Diocesano, encontramos piezas de Bayarri, Ballester, Benlliure, Esteve Edo, Alfonso Gabino, Enrique Gines, Jose Maria Hervás, Jose March, Ignacio Pinazo, Jose Maria Ponsoda, Rodilla, Vicente Tamarit, Vicente Tena y muchos más hasta llegar a 247 autores incluyendo los talleres de imaginaria y las empresas dedicadas a la comercialización de imágenes, como Casa Bello.

La mayoría de las obras aportan interesantes bocetos en papel, realizados en grafito, lápiz conté y algunos en acuarela y pastel o tinta. Un número reducido de ellos no lleva ninguna referencia gráfica.

Toda esta información está recogida en el recurso electrónico elaborado en el año 2000, que ha servido de referencia fundamental para la elaboración de estas consideraciones. (*Ver apéndice documental*)

CONSIDERACIONES

Estando las piezas perfectamente documentadas, se recomienda dar mayor visibilidad a esa información, consiguiendo situar en el lugar que merecen tanto las obras como los autores, ya que el periodo en el que se realizan las obras representa una época muy singular, que media entre el final de la guerra civil, 1939 y 1964, momento en el que todavía se está desarrollando el Concilio Vaticano II, que modernizó la iglesia¹⁹.

¹⁶ La idea de la redención de penas por el trabajo se le ocurrió al jesuita [José Agustín Pérez del Pulgar](#) en 1938, en plena [guerra](#), y se concretó el 7 de octubre de ese año con el decreto promulgado por el [general Franco](#) de constitución del **Patronato Central de Redención de Penas**, en el que se decía que su finalidad era «el mejoramiento espiritual de las familias de los presos y de estos mismos».

¹⁷ “Las retribuciones establecidas en 1937 eran: 2 pesetas por día al preso (1,5 de manutención y 0,5 de libre disposición), 2 pesetas que se entregaban a su mujer en caso de estar casado y 1 peseta más por cada hijo menor de 15 años (o mayor de esa edad si estaba incapacitado para el trabajo)”. Rodríguez Teijeiro, D., “El sistema franquista de Redención de Penas por el Trabajo en la segunda mitad de los años cuarenta: de los presos políticos a los comunes” en *Revista de Historia de las Prisiones* nº2, 2016 p. 190.

¹⁸ Para información sobre los escultores de la época, consultar: TAMARIT ORTEGA, Enrique. *Elementos plásticos socioeconómicos e ideológicos en la imaginaria religiosa de la ciudad de Valencia 1939-1965*. Tesis Doctoral. Universidad Politécnica de Valencia, 1988. Aspecto de sumo interés son la profusa documentación analizada y la rigurosa catalogación de las imágenes ubicadas en los templos valencianos detallando tanto su datación como su autoría.

¹⁹ Supuso importantes cambios en la liturgia y, en consecuencia, en la ornamentación de los nuevos templos. A partir de los años 60 entra en declive la imaginaria tradicional y desaparecen la mayoría de los talleres en Valencia.

Las obras realizadas por los artistas en ese periodo, en la Diócesis de Valencia, constituyen un patrimonio excepcional respecto del resto de España, ya que se aseguraba la calidad de las obras y de los materiales, y se encargaba su factura a artistas consagrados, académicos, catedráticos y profesores de Bellas Artes, poseedores de reconocimientos y medallas nacionales.

Muchos de los artistas que participaron en el proyecto, andando el tiempo, fueron artífices de la renovación artística valenciana e influyeron de modo decisivo en la formación de futuras generaciones, como es el caso de Vicente Beltran, Tónico Ballester, Esteve Edo y otros.

La utilización de toda la documentación existente con objeto de dar visibilidad a obras y artistas, relacionándolos entre si de manera directa y con fácil acceso para el público, será de gran importancia para la difusión de la cultura y el patrimonio. Así se ha demostrado en muchas localidades, en las que, valiéndose de esta documentación, han elaborado documentos monográficos con la información de las imágenes de sus iglesias, ampliándolas con textos y documentos, generalmente con la participación de expertos, e ilustrándolas con fotografías de las piezas en su ubicación dentro de los templos²⁰.

Consideramos la importancia de hacer fácilmente accesible esta información y la conveniencia de hacerlo con herramientas y lenguajes contemporáneos.

Sugerimos como posibilidad facilitar el acceso a dicha información en los templos, mediante la colocación de códigos QR, en lugar visible y en el sitio donde están las imágenes, que permitieran a cualquier observador acceder directamente a ella.

Este documento se enviará al protocolo habitual, a la Conselleria d'Educació i Cultura y a la Vicaria Episcopal de Cultura y Relaciones Institucionales de la Diócesis de Valencia.

²⁰ Royo Martínez, José. Imaginería religiosa de Alacuàs en la Posguerra. <http://docplayer.es/63239237-La-imagineria-religiosa-de-alaguas-en-la-postguerra.html>
(1ª consulta 13 enero 2020)

APÈNDIX DOCUMENTAL

Incloem captures de pantalla del contingut del CD interactiu editat per l'Arxiu Metropolità de l'Arquebisbat de València (2000), i algunes imatges de les peces ja realitzades i situades en els temples, per a donar idea de la informació que es conserva en l'Arxiu. Les fitxes elaborades per a cada imatge són molt completes, contenint fins a 18 camps: l'assignatura corresponent a l'arxiu, ciutat, província, parròquia, rector, una descripció de l'obra, mesures, preu, esbós, fotografia, material empleat, autor, raó social, dates del projecte i aprovació de l'obra.

PRESENTACIÓN INTRODUCCIÓN FONDO HISTÓRICO-ARTÍSTICO CONEXIÓN ON-LINE CRÉDITOS

POBLACIÓN: VALENCIA [SELECCIONAR]

PARROQUIA: [SELECCIONAR]

AUTOR: BELTRAN GRIMAL VICENTE [SELECCIONAR]

OBRA: [SELECCIONAR]

PARROCO: [SELECCIONAR]

SIGNATURA: [SELECCIONAR]

NO ES NECESARIO RELLENAR TODOS LOS CAMPOS
RELLENAR VARIOS CAMPOS IMPLICARÁ CONDICIÓN
DE "Y" LÓGICA EN LA BÚSQUEDA A REALIZAR

[BORRAR] [BUSCAR]

VOLVER MENU SALIR

PRESENTACIÓN INTRODUCCIÓN FONDO HISTÓRICO-ARTÍSTICO CONEXIÓN ON-LINE CRÉDITOS

FICHAS ENCONTRADAS: 4 FICHAS SELECCIONADAS: 0

- Ciudad: VALENCIA
Parrquia: ANOEL CUSTOCHO, SANTO
Obra: ANOEL CUSTOCHO, SANTO
Autor: BELTRAN GRIMAL VICENTE
Signatura: 1113
- Ciudad: VALENCIA
Parrquia: CONVENTO DE MARIA REPARADORA
Obra: IGNACIO DE LOYOLA, SAN
Autor: BELTRAN GRIMAL VICENTE
Signatura: 2663
- Ciudad: VALENCIA
Parrquia: CONVENTO DE MARIA REPARADORA
Obra: MARIA REPARADORA
Autor: BELTRAN GRIMAL VICENTE
Signatura: 2664
- Ciudad: VALENCIA
Parrquia: ESTEBAN PROTOMARTIR, SAN
Obra: SALES VIRGEN DE
Autor: BELTRAN GRIMAL VICENTE
Signatura: 2403

[SELECCIONAR TODO] [VER FICHAS] [PREVIO] [IMPRIMIR]

VOLVER MENU SALIR

PRESENTACIÓN INTRODUCCIÓN FONDO HISTÓRICO-ARTÍSTICO CONEXIÓN ON-LINE CRÉDITOS

POBLACIÓN: VALENCIA SIGNATURA: 2664
PROVINCIA: VALENCIA
PARROQUIA: CONVENTO DE MARIA REPARADORA

OBRA: MARIA REPARADORA

MEDIDAS: 2,20 mts PRECIO: 10.000 ybs BOCETO: S FOTO: N FECHA PROYECTO: 30/09/1942
MATERIAL: MADERA DE PINO DE SORIA

DESCRIPCIÓN: OBOCADADA

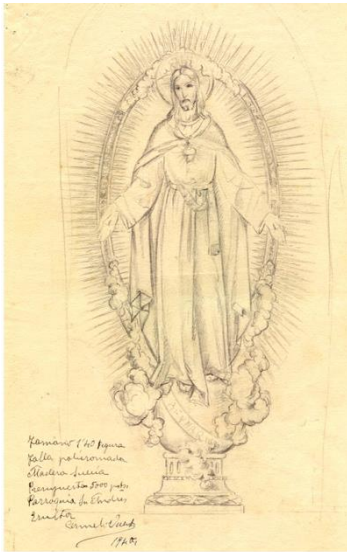
AUTOR-ESCUULTOR: BELTRAN GRIMAL VICENTE
TALLER: AYDA DEL PUERTO, 234
TEMA: ARTE RELIGIOSO

PARROCO: SOR MARIA DE LA VIRGEN DE LAS LAOGRIMAS FECHA APROBACIÓN: 26/11/1942
OBSERVACIONES: COSTEADA POR UNA PERSONA FIDELSA

VOLVER MENU SALIR [VER BOCETO] [PREVIO] [IMPRIMIR]



hi ha un últim apartat d'observacions on es recullen dades molt interessants referents a la confraria que encarregar l'obra, si és per donació de famílies o persones devotes que patrocinen l'obra, les seues motivacions etc.

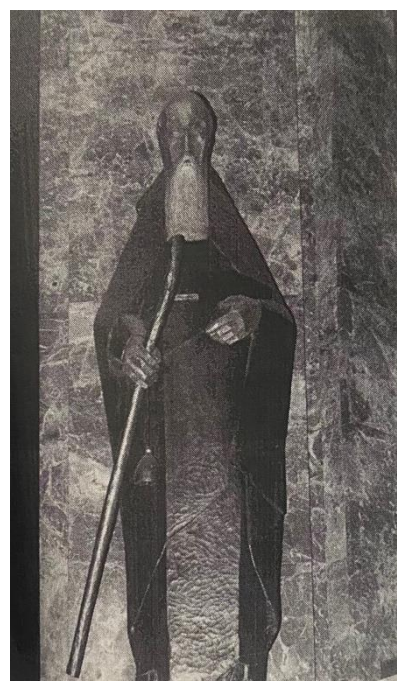
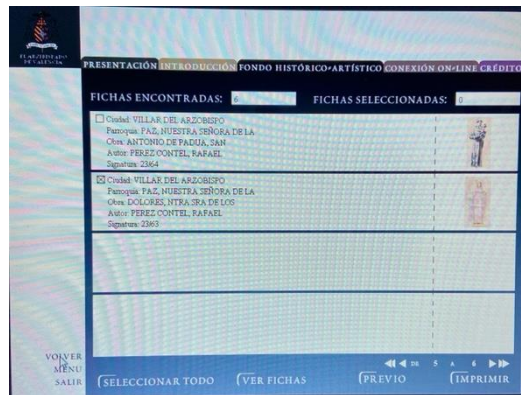
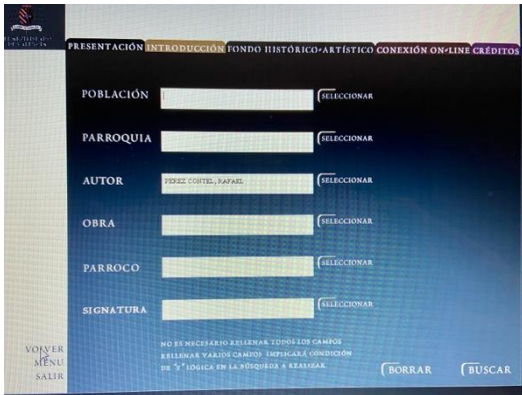


En molts dels esbossos es poden apreciar anotacions referents a la imatge, al mateix escultor¹ o al lloc d'emplaçament.



¹ En alguns casos que l'escultor estava present, s'inclouïen mèrits artístics i recomanacions.

Es pot veure, sense dificultat, l'evolució d'estils i llenguatges que es va produint en aqueixos 25 anys. Podem observar les peces dels primers anys, mes subjectes a la representació de les imatges tal com eren abans de la seua desaparició i com, quant mes ens anem acostant als anys 60 es va definint una línia de formes mes concordades amb determinats corrents artístics del moment, amb formes mes simplificades i adorns mes discrets.



BIBLIOGRAFIA

AGRAMUNT LACRUZ, Francisco (2005), *Arte y Represión en la Guerra Civil Española. Artistas en checas, cárceles y campos de concentración*, Salamanca, Junta de Castilla y León, Generalitat Valenciana. ISBN: 9788448240813

BALLESTER VILASECA, Antonio. *Testimonió*. Valencia, capital de la República, Ajuntament de Valencia, 1985.

CARBONELL TATAY, Amparo. *El escultor Vicente Beltran*. Universidad Politécnica de Valencia, 1998. ISBN 84-7721-599-5

CORBIN FERRER, Juan Luis. *Catalogo de Arte Sacro del Archivo Metropolitano de Valencia*. Memoria ecclesiae, Nº. 17, 2000 (Ejemplar dedicado a: Arte y Archivos de la Iglesia; Santoral Hispano-mozárabe en las Diócesis de España. Actas del XIV Congreso de la Asociación celebrado en Barcelona (Segunda parte) (13 al 17 de septiembre de 1998) / coord. por Agustín Hevia Ballina).

LÓPEZ CATALÁ, Enrique. *José María Ponsoda Bravo y la imagen escultórica religiosa de su tiempo en valencia*. Tesis Doctoral Universitat de Valencia, 2017.

PEREZ CONTEL, Rafael. *Durante el franquismo: escuela de escultura en la prisión celular de valencia*. B.I.M. Nº 43 15-31 mayo 1980. Excmo. Ayuntamiento de Valencia.

TAMARIT ORTEGA, Enrique. *Elementos plásticos socioeconómicos e ideológicos en la imaginería religiosa de la ciudad de Valencia 1939-1965*. Tesis Doctoral. Universidad Politécnica de Valencia, 1988

CONSULTAS ONLINE:

Genovés Estrada, Isabel. Artistas en las cárceles valencianas durante la posguerra

<https://losojosdehipatia.com.es/cultura/arte-2/artistas-en-las-carceles-valencianas-durante-la-posguerra/>

Los ojos de Hipatia Ago 3rd, 2017

(el recurso ya no esta disponible online)

Artículo publicado en el número 8, Julio 2017, de la revista en papel Los ojos de Hipatia

MORIL VALLE, Remedios. *La gestión del patrimonio artístico de la iglesia. Los museos y colecciones museográficas de la diócesis de valencia. Tesis doctoral.* Departament història de l'art. UV 2008
<https://www.tesisenred.net/handle/10803/9973;jsessionid=3036DC0BE2152916B4024C1BCC6115E1#page=4> (1ªconsulta 16 febrero 2020)

Royo Martínez, José. Imaginería religiosa de Alacuà en la Posguerra.

<http://docplayer.es/63239237-La-imagineria-religiosa-de-alaquas-en-la-postguerra.html>
(1ªconsulta 13 enero 2020)

Junta Nacional de Reconstrucción de Templos Parroquiales

<http://pares.mcu.es/ParesBusquedas20/catalogo/description/1851851>
(1ªconsulta mayo 2019)

Museu Olot

<https://museus.olot.cat/museu-dels-sants/>

VVAA. María Ángeles Carabal Montagud, Beatriz Santamarina Campos, Virginia Santamarina Campos y Pilar Roig Picazo. *Tareas de rescate de la escultura sacra en la posguerra valenciana.* Instituto Universitario de Restauración del Patrimonio de la Universidad Politécnica de Valencia.
https://riunet.upv.es/bitstream/handle/10251/31395/2008_03_043_050.pdf?sequence=1&isAllowed=y (c1ª consulta mayo 2019)

RECURSOS ELECTRÓNICOS:

Catálogo de arte sacro del Archivo Metropolitano de Valencia

CD interactivo editado por el Archivo Metropolitano del Arzobispado de Valencia, 2000. Han intervenido en las sucesivas fases del proyecto preparando el catalogo de Arte Sacro de este Archivo Metropolitano de valencia, como colaboradores: Rvdo, Juan Luis Corbin Ferrer, director del archivo. Rvdo. Don Ramon Fita Revert, adjunto a la dirección del Archivo. Hermana Maria Pilar

Corbín Ferrer, Religiosa Carmelita de la caridad. D^a Josefina Corbín Ferrer. Don Antonio Bonet Salamanca. Don Vicente Rodilla garrido.

CATÁLOGOS DE EXPOSICIONES:

Exposición *Escultura sobre papel*. Comisariado de Alicia Izquierdo y Felipe Garin. Consorcio de Museos de la C. V.

Itinerancia: Monasterio de Sta. María de la Valldigna, Simat de la Valldigna. 11/2013 a 2/2014; Museo Mariano Benlliure, Crevillent. 3-6/2014 y Centro del Carmen, Valencia. 7-9/2014.

Informes del CVC:

Informes2012

<https://cvc.gva.es/wp-content/uploads/443.pdf>

Informe sobre el patrimoni cultural valencià de titularitat eclesiàstica

Informes2006

<https://cvc.gva.es/wp-content/uploads/223.pdf>

Addenda a l'Informe sobre el patrimoni de titularitat eclesiàstica

Informes2003

<https://cvc.gva.es/wp-content/uploads/172.pdf>

Consideracions sobre la situació del patrimoni cultural valencià de titularitat eclesiàstica