
Informe entorn a les restes arqueològiques de la Línia de Defensa Immediata en Sant Antoni de Benaxeve

Autor: Css. Llegat Històric i Artístic
Aprovació: Ple, 26 juny 2023

I

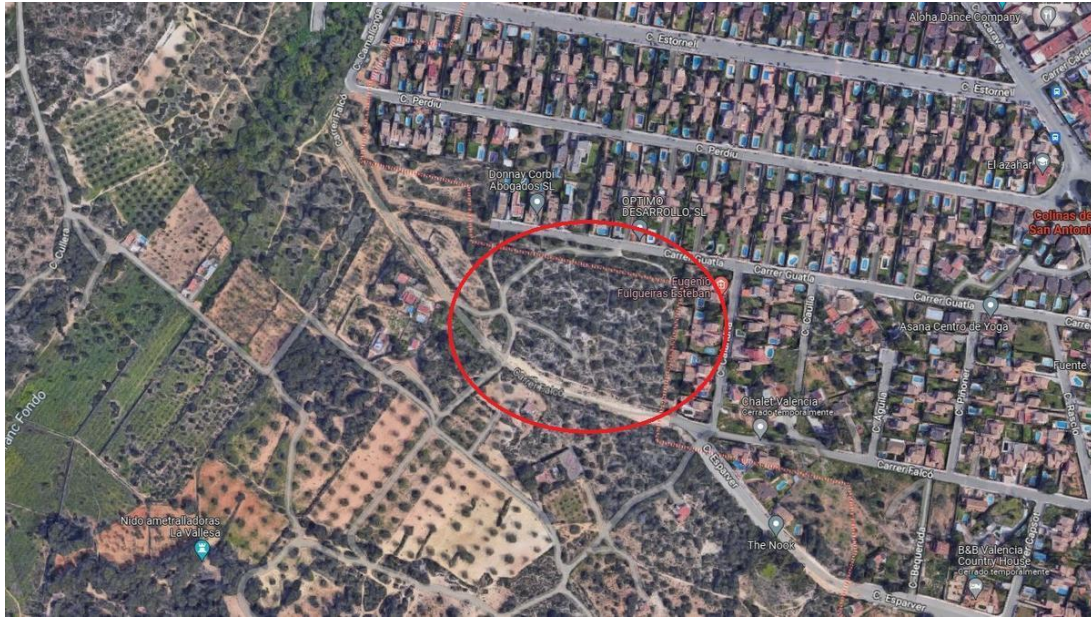
Antecedents

Recentment hem pogut conèixer per la premsa notícies entorn a la delicada situació en què es troben les restes arqueològiques de la Línia de Defensa Immediata de la Guerra Civil al terme de Sant Antoni de Benaxeve front a la urbanització de certes parcel·les residencials de terreny urbà, la qual cosa suscita l'existència d'un conflicte patrimonial i urbanístic donat que, com es veurà més endavant, la llei 14/2017 de Memòria democràtica estableix la protecció de les restes vinculades a la Guerra Civil i arran d'això la llei 4/1998 de Patrimoni protegeix per sí mateixa les dites restes declarant-les bens de Rellevància Local.¹

Arran de la notícia el CVC va girar visita al lloc acompanyat per l'alcalde de Sant Antoni Sr. Santafosta, l'arquitecte municipal Sr. Verde, el promotor immobiliari Sr. Uribe i l'arqueòleg Sr. Salazar, que exposaren complidament els seus punts de vista i donaren resposta a les preguntes que el consellers hi els posaren a més d'aportar valuosa informació, en el moment i també després.

La imatge següent situa les restes i la urbanització en conflicte patrimonial i urbanístic

¹ <https://www.levante-emv.com/comunitat-valenciana/camp-de-turia/2023/04/11/memorialistas-alertan-avance-construccion-viviendas-85657010.html>



II

Descripció de les restes a partir de l'estudi arqueològic realitzat i de la seua pertinença a la Línia de Defensa Immediata

Les restes arqueològiques de Sant Antoni de Benaixeve pertanyen a la Línia de Defensa Immediata estudiada amb precisió per l'equip dirigit per l'arquitecte J.M. Congost² i que s'estenia des d'El Puig de Santa Maria a les llores de Carasol, dita habitualment Puig-Carasol. Cal dir que el CVC es troba actualment redactant un informe sobre la possible declaració com a BIC de la LDI a petició d'Àngel Morales Rubio, president de l'associació Coordinadora en Defensa de los Bosques del Túria.

L'Estudi Arqueològic del arqueòleg J. Salazar (2018) exposa amb meridiana claredat l'abast de la posició defensiva.³

Les imatges següents informen succintament dels continguts de la posició defensiva.

² <https://www.fvmp.es/red/anexo-memoria-tecnica-justificativa-memoria-historica-2021/>

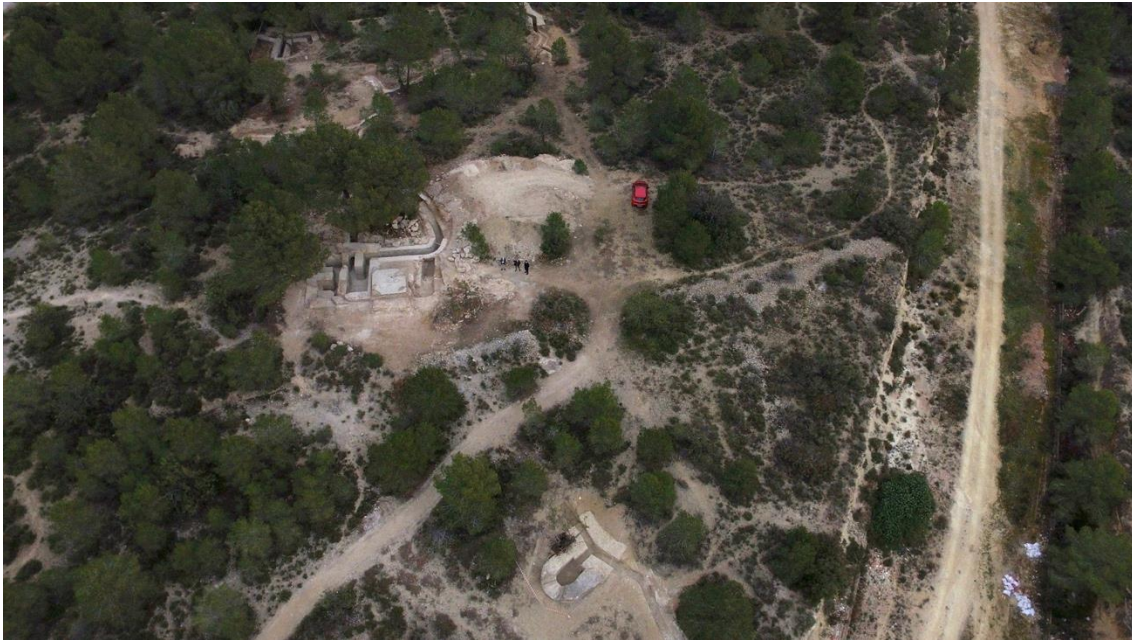
³ Estudi arqueològic / J. Salazar (2018)



La posició està composta per tres nius de metralladora, un búnquer i diverses trinxeres que els uneixen i tota ella està situada en un lleuger turó, encara que el traçat d'un vial pel costat del sud ha alterat la percepció del conjunt.

A continuació, les dues vistes de dron⁴ permeten apreciar cada un dels elements amb major exactitud i la seua interrelació funcional

⁴ *La batalla por Valencia, una victoria defensiva* /Edelmir Galdón Casanoves. Valencia : PUV, imp. 2010



III

Marc Legal patrimonial

La recent Llei 14/2017 de Memòria democràtica i per a la Convivència⁵ estableix en l'article 20 la consideració de **llocs** i itineraris de la Memòria democràtica als que hagueren estat vinculats a la lluita per les llibertats i en l'article 21 crea un Catàleg on s'hauran d'inscriure els espais, immobles i paratges que reunisquen les condicions anteriors. A més, el 26 estableix la necessària autorització prèvia per a qualsevol canvi d'ús que es pretenga en un lloc de la Memòria Democràtica i finalment estableix obligacions al planejament urbanístic per tal de recollir en el Catàleg els llocs i itineraris considerats.

Conseqüentment la Llei 4/1998⁶ de Patrimoni Cultural Valencià va incloure una Disposició Addicional Cinquena, apartat 3, que estableix que el patrimoni configurat pels espais siguen civils o militars inclosos en l'anterior Llei seran **Bens de Rellevància Local ope legis**.

IV

Moció municipal de revisió de l'Inventari no duta a terme : contingut de la inscripció

A l'any 2019 la Corporació Municipal de San Antonio de Benagéber va prendre un acord que en la introducció deia:

"A partir de la aprobación de la Ley 9/2017, de modificación de la Ley 4/1998 del Patrimonio Cultural Valenciano, los elementos que componen el patrimonio histórico y arqueológico civil y militar de la Guerra Civil en la Comunidad Valenciana adquieren la consideración de Bienes de Relevancia Local (BRL). Recientemente, la Consellería de Educación, Investigación, Cultura y Deporte ha hecho público el inventario del Patrimonio Bélico de la Guerra Civil clasificado por tipología y georeferenciado, para conocimiento de los Ayuntamientos, universidades, entidades culturales y cívicas y población en general. En San Antonio de Benagéber se han incluido en el inventario dos tipos de elementos:

- 1) Un refugio donde localiza "Radio Blindada", ubicada en el sótano de la residencia de mayores de San Antonio (Avda Benagéber,2), con dos galerías y dos búnkeres gemelos.
- 2) El conjunto de la línea defensiva bajo la categoría de "Defensa activa" con la tipología de Líneas defensivas-centros de resistencia-fortificaciones, ubicado en la Calle Guatla no2, de Colinas de San Antonio.

⁵ https://dogv.gva.es/datos/2017/11/13/pdf/2017_10176.pdf

⁶ https://noticias.juridicas.com/base_datos/CCAA/va-l4-1998.html

I en la part dispositiva:

1. Iniciar la revisió del Catálogo de Bienes y Espacios Protegidos del PGOU del municipio, incluyendo los elementos integrantes del patrimonio bélico de la Guerra Civil, anteriormente expuestos, declarados como BRL en aplicación de la Ley 9/2017, de modificación de la Ley 4/1998 del Patrimonio Cultural Valenciano...
2. Proceder a habilitar la posibilidad de que **el conjunto de la línea defensiva** bajo la categoría de "Defensa activa" con la tipología de Líneas defensivas-centros de resistencia-fortificaciones, ubicado en la Calle Guatla no2, de Colinas de San Antonio, pueda pasar a ser propiedad municipal a través de las oportunas opciones de compensación, permuta o cualquier otra fórmula de índole urbanístico en coordinación con la propiedad actual.

...

V

Conclusió.

A la vista de la Moció corporativa de 2019 transcrita, totalment ajustada a la disposició legal pel que fa a la **protecció del conjunt d'elements de la posició defensiva**, no queda més que estimular a l'Ajuntament de Sant Antoni de Benaxeve per tal de què duga a terme el contingut de la Moció en els seus termes, es a dir que en primer lloc siga revisat el Catàleg Municipal de Bens i Espais protegits en el que s'haurà de introduir la corresponent fitxa particularitzada del conjunt d'elements de la Línia Puig-Carasol delimitant el perímetre de protecció y les mesures per aconseguir-la efectivament. El Catàleg revisat haurà d'assolir l'aprovació de la Conselleria de Cultura.

Serà eixe el moment i lloc administratiu adequat per establir qualsevol alteració del perímetre real de les restes arqueològiques, que ha estat perfectament delimitat en l'Estudi arqueològic, per tal d'assolir la propietat de part del conjunt, encara que ha de quedar clar que un criteri d'unitat de totes les parts que conformen la posició defensiva és el més adequat per a mantenir una correcta interpretació històrica del jaciment.