



Informe sobre la preservació de les restes arqueològiques del sector urbanístic R13-Más Camarena de Bétera

Autor: Css. Llegat Històric i Artístic
Aprovació: Ple, 24 febrer 2025

1 Antecedents

El propassat 20 de Juny de 2024 es va rebre a l CVC petició de l'Associació de Propietaris Mas Camarena documentació literal i gràfica referent a les actuacions urbanístiques en curs en parcel·les vora la urbanització Mas Camarena de Bétera, que podien posar en risc el manteniment de restes arqueològiques que formen part de la Línia de Defensa Immediata bastida per el Govern de la República, protegides per la Llei, i hi adjuntava documentació fotogràfica del fets assenyalats.

El 11 de juliol del 2024 es va girar visita al lloc on es troben les restes després d'una sessió de treball a l'Ajuntament amb les autoritats i tècnics municipals en què es va recavar la documentació necessària, la urbanística i l'arqueològica, per enllestir l'informe sol·licitat. La presidenta del CVC amb data 29 de juliol va reiterar aquesta petició documental.

La documentació va ser rebuda en 15 de Novembre de 2024 i ha servit de base per a l'elaboració del present informe: consisteix en les Normes Urbanístiques del Pla Parcial R 13 i l'Informe Arqueològic¹.

¹ Informe Preliminar de intervenció arqueològica en el sector Sur Punto de apoyo 2CR La Jonquera. Francisco Fababuj Roger, *arqueólogo*



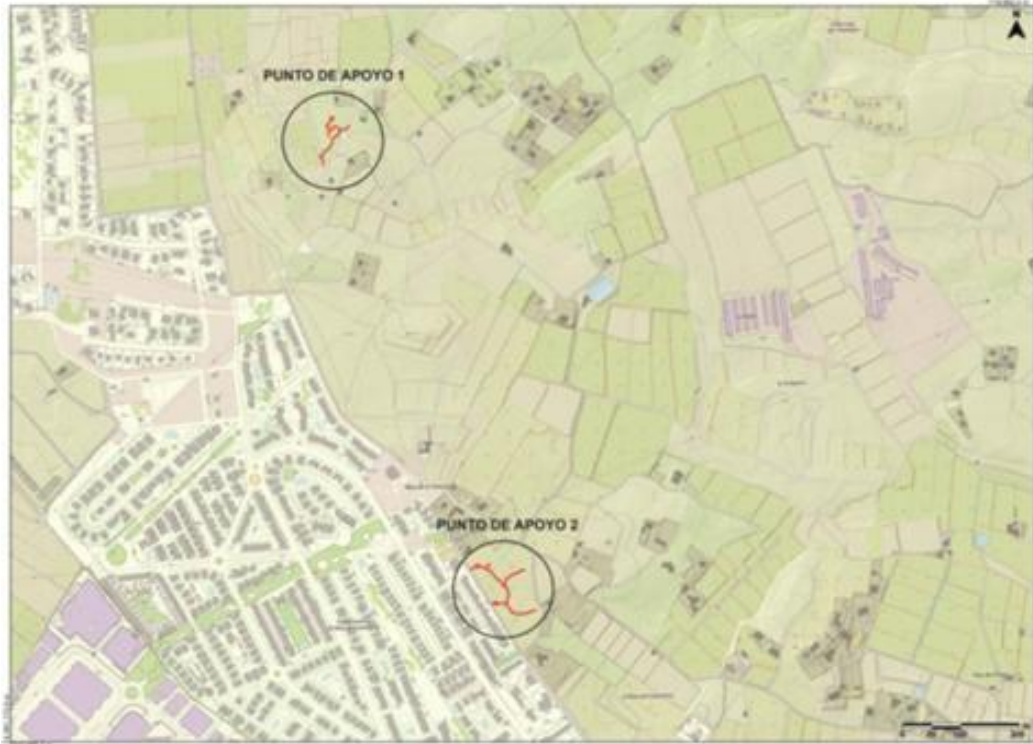
2 **Reconeixement i anàlisi de la documentació rebuda**

El Pla Parcial R13 fou aprovat a l'any 2003 i desenvolupat mitjançant un Pla d'Actuació com a part de les Unitats d'Execució del Sector 13 de Sòl Urbanitzable Residencial del Pla general d'Ordenació de Bétera. Al 2010 s'aprova el Projecte de Reparcel·lació. Després de diverses incidències empresarials, l'Agent urbanitzador actual és l'Empresa HYC Urban Mas Camarena i l'acta de Replanteig és de juny de 2023.

L'àrea afectada rep la qualificació de Residencial Unifamiliar agrupada amb el codi urbanístic VUG.

Començades les obres d'urbanització, la Inspecció de la Conselleria de Cultura i Esport ordena la paralització cautelar de les obres i sol·licita la realització d'un Estudi Arqueològic previ fundada en que "...se tiene conocimiento de la realización de obras de urbanización junto a unas trincheras de la Guerra Civil". Les obres es paralitzen en Març de 2024.

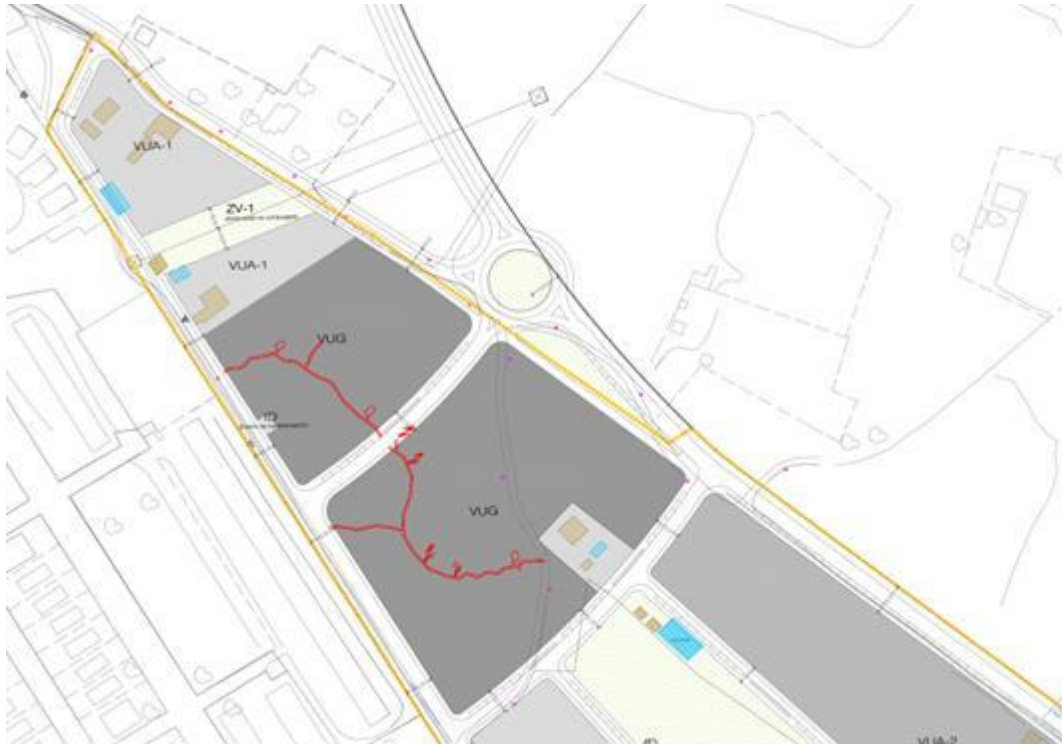
En el plànol següent es pot apreciar l'existència de dues posicions defensives amb els nom de Punto de Apoyo 2 junt a la Urbanització Mas Camarena i el punto de Apoyo 1 a curta distància del primer però sense contacte amb la urbanització.



Plano de situación del Punto de Apoyo 1 y Punto de Apoyo 2

Com a conseqüència es redacta un "Informe Preliminar de intervenció arqueològica en el sector Sur Punto de apoyo 2CR La Jonquera1" del que forma part el plànol següent, on es pot veure la superposició de les determinacions urbanístiques, alineacions i usos en color gris i les traces de les restes arqueològiques en roig.

Queda palès que les illes edificables queden afectades per les trinxeres descobertes i grafiades en el plànol i la difícil compatibilitat del manteniment de la proposta urbanística i la protecció patrimonial cosa que ens deriva a analitzar el marc legal en vigor.



Plànol de les illes afectades per les posicions defensives

3 Marc Legal patrimonial

La recent Llei 5/2024, de Concordia de la Comunitat Valenciana¹ estableix en l'article 4. 1. Tendrán consideración de lugares de la concordia de la Comunitat Valenciana aquellos espacios, inmuebles o parajes que se encuentren en ella y revelen interés para la comunidad autónoma, por haberse desarrollado en ellos hechos de singular relevancia por su significación histórica, simbólica...

[...] Dichos bienes deberán tener protección patrimonial en base a su importancia y relevancia. El planeamiento urbanístico deberá adaptarse al régimen que derive de dicha protección.

¹ <https://www.boe.es/eli/es-vc/l/2024/07/26/5>



Conseqüentment la llei 4/19983 de Patrimoni Cultural Valencià va incloure una Disposició Addicional Cinquena, apartat 3, que estableix que el patrimoni configurat pels espais siguen civils o militars inclosos en l'anterior llei seran Bens de Rellevància Local ope legis.

4 Anàlisi de les propostes

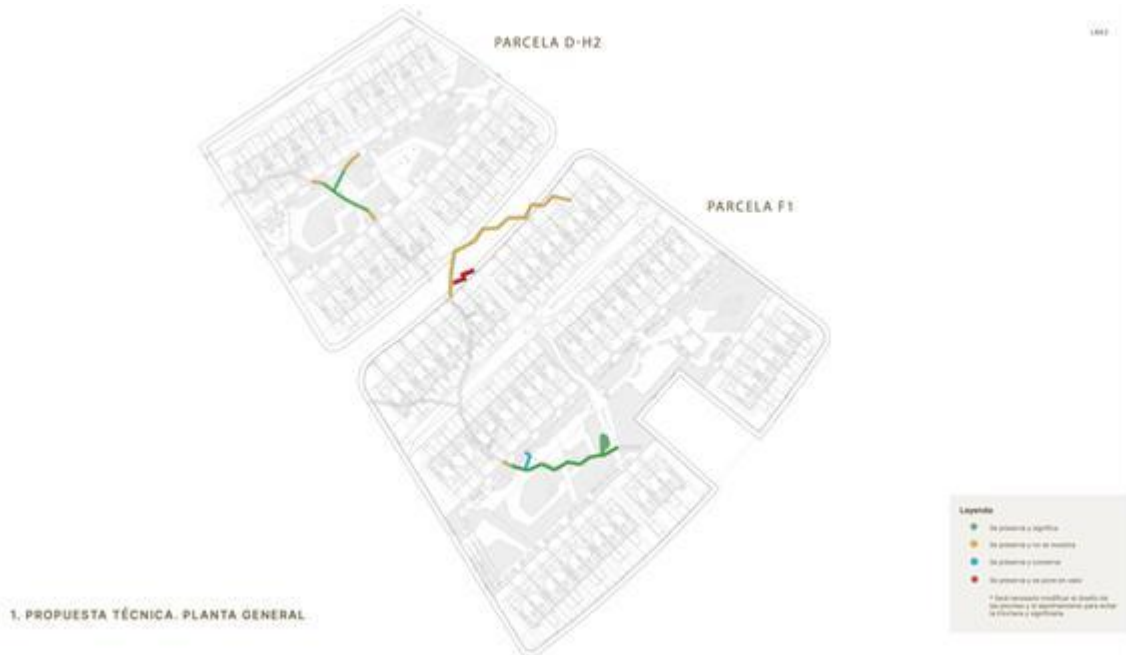
A la vista de les greus dificultats de mantenir descobertes les restes de la posició defensiva Punto de Apoyo 2, sense evitar costoses repercussions econòmiques per a la Administració Municipal, l'Agent urbanitzador elabora la següent Proposta:

a) "...preservación de aquellos elementos situados sobre las futuras zonas verdes y de uso común, mediante colocación de una malla geotextil y cubrición con arenas seleccionadas...con la implementación de un solado diferente al circundante que permita reconocer fácilmente el trazado. original. En cuanto a entrada a la galería- refugio subterráneo que se encuentra localizada en las zonas comunes, se colocará una puerta corredera metálica en superficie.

En el trazado de trincheras recayentes en viales se procederá a su protección con malla geotextil y posterior cubrición con arenas seleccionadas.

En el trazado de trincheras recayentes en viales se procederá a su protección con malla geotextil y posterior cubrición con arenas seleccionadas..."

b) ..."puesta en valor del elemento más relevante documentado en la C/ 7, la entrada al refugio subterráneo (U.E 1008). Para ello se plantea la formación de un acceso a la galería-refugio que sea compatible con la instalación de servicios en aceras, así como mantener una acera peatonal que cumpla los estándares de accesibilidad por lo cual es necesario realizar una solución de arqueta registrable de grandes dimensiones..."



Planta general de les illes afectades



Parcel·la F1



Parcel·la DH 2

c) "...medida compensatoria sufragar los gastos de una primera fase de excavación, documentación y puesta en valor del punto de apoyo 1 del Centro de Resistencia de la Jonquera, el único de los tres que compone este centro de resistencia que reúne los criterios de puesta en valor mencionados y separado apenas 800 metros de las parcelas objeto de este informe..."

5 Valoració de la proposta urbanística i patrimonial

Pel que fa a la protecció del conjunt d'elements de la posició defensiva, cal que l'Ajuntament en primer lloc procedeix a revisar el Catàleg Municipal de Bens i Espais protegits en el que s'haurà de introduir la corresponent fitxa particularitzada del conjunt d'elements de la Línia Puig-Carasol, qualificats ope legis com a Bens de Rellevància Local, delimitant el perímetre de protecció y les mesures per aconseguir- la efectivament.

El Catàleg revisat haurà d'assolir l'aprovació de la Conselleria de Cultura.

Serà eixe el moment i lloc administratiu adequat per establir qualsevol alteració del perímetre real de les restes arqueològiques, que ha estat perfectament delimitat en l'Estudi arqueològic, encara que ha de quedar clar que un criteri d'unitat de totes les parts que conformen la posició defensiva és el més adequat per a mantenir una correcta interpretació històrica del jaciment.

Pel que respecta a la Proposta elaborada per l'Agent Urbanitzador podem establir les següents consideracions:

Primera

La preservació parcial de la posició defensiva "Punto de Apoyo 2" exposada en la Proposta de l'Agent urbanitzadores, vistes les circumstàncies concurrents, en particular el sotmetiment de les obres al planejament urbanístic i a la llicència municipal i el grau de desenvolupament de les obres, és acceptable pel que fa a la preservació de gran part de les restes arqueològiques de la LDI

Segona

La compensació oferta de posada en valor del "Punto de Apoyo 1" ajuda al manteniment de la Memòria dels fets de la Guerra Civil, que és el fonament de la legislació proteccionista en vigor i per tant es valora favorablement

6 Una valoració conjunta de la Línia de Defensa Immediata.

Després del què hem estat exposant resulta oportú obrir una reflexió en torn a la Línia de Defensa Immediata Puig-Carasols.

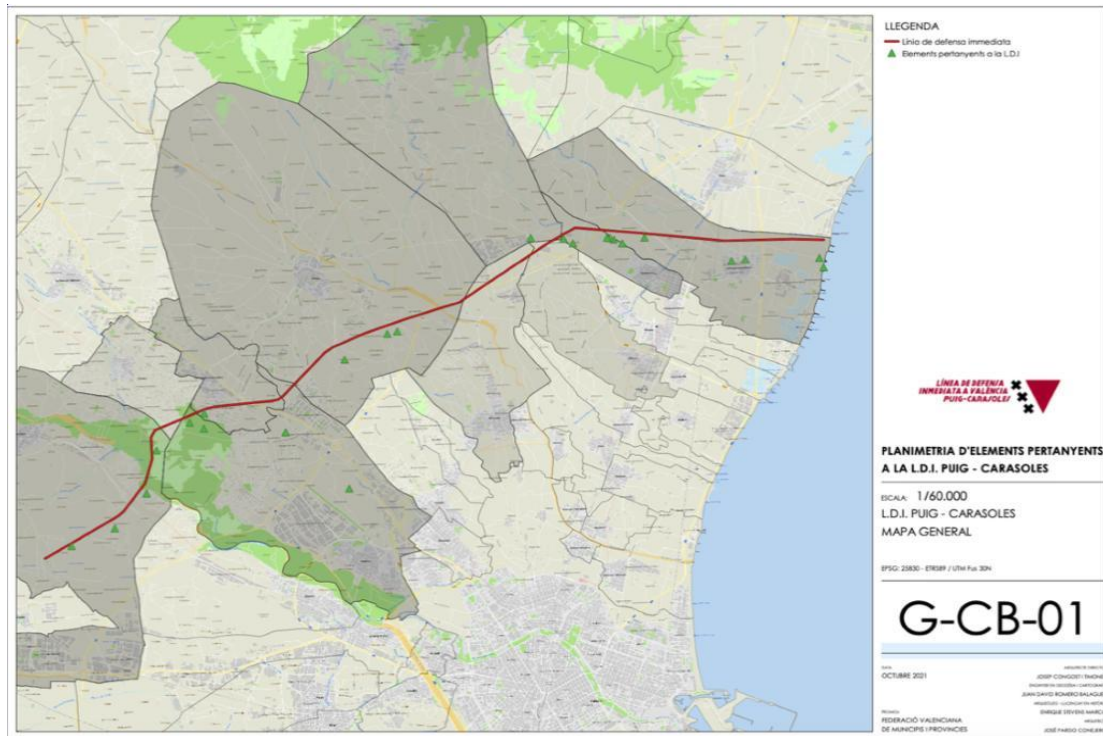
La Línia de Defensa Immediata, tal com assenyala l'historiador Edelmir Galdón², era el darrer alienament defensiu de les tropes republicanes front l'avanç de l'exèrcit de Franco. Però l'eficax actuació defensiva governamental a la Serra d'Espadà va impedir que es vera afectada ja que la Guerra 1936-39 va finalitzar abans que les tropes alçades arribaren als contraforts del Puig-Carasols.

De l'estudi històric referit es desprèn amb certesa que cada un dels elements que configuren la LDI tenen la qualitat de "lloc" al estar formats per "espais, immobles o paratges que es troben en ella i revelen interès per a la comunitat autònoma, "per haver-s'hi desenvolupat fets de singular rellevància per la seua significació històrica, simbòlica".

D'altra banda la LDI és, d'acord amb la citada, llei 5/2024, veritablement un "conjunt format per dos o més llocs que coincideixen en l'espai i tinguen criteris interpretatius comuns de caràcter històric o simbòlic".

Arribat a aquest punt hem de sostenir que el conjunt que constitueix la LDI té una consideració superior a la de la suma dels elements que han superat el pas del temps i la incúria cultural, perquè malgrat el seu estat incomplet i precisament per aquesta raó, afegeix un sentit de totalitat i de unitat que el situa en un plànol superior, que és els dels Bens d'Interès Cultural.

² La batalla por Valencia, una victoria defensiva /Edelmir Galdón Casanoves. Valencia : PUV, imp. 2010



Planimetria d'elements pertanyents a la Línia de Defensa Immediata Puig-Carasols

En aquest sentit recordem el contingut de la Llei de Patrimoni Cultural Valencià que estableix en l'article 2 :

"Article 2. Classes de béns.

Els béns que, als efectes d' aquesta Llei, integren el patrimoni cultural valencià poden ésser:

a) Béns d' Interès Cultural Valencià. Són aquells que per les seues singulars característiques i rellevància per al patrimoni cultural són objecte de les especials mesures de protecció, divulgació i foment que es deriven de la seua declaració com a tals."

Per últim cal subratllar que la categoria dintre de la qual s'hauria de classificar el futur BIC hauria d'ésser la de Conjunt Històric que s'ajusta perfectament al que s'ha exposat anteriorment perquè és tracta d'un conjunt discontinu, delimitable i amb entitat cultural pròpia i independent dels valors del elements singular que la integren, en aquest cas Bens de Rellevància Local.

Així ho exposa la Llei 4/1988:

"Article 26 Classes 1. Els Béns d'Interès Cultural seran declarats atenent a la següent classificació:

Béns immobles. Seran adscrits a alguna de les categories següents:

... b) Conjunt Històric. És l'agrupació de béns immobles, contínua o dispersa, clarament delimitable i amb entitat cultural pròpia i independent del valor dels elements singulars que la integren "

Després del que s'ha exposat i valorat és necessari establir que l'adequació de la Línia de Defensa Immediata als continguts de la definició patrimonial és ben ajustada i que, per tant, gaudeix del continguts necessaris i en el nivell exigible per a ser considerada com a Bé d'Interès Cultural Valencià dins de la Categoria de Conjunt Històric.